

# Vergütung und Kosten der Dialyseversorgung

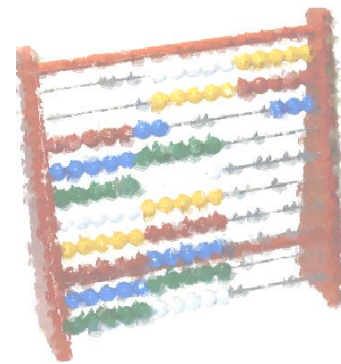
## Zukunft der Dialyse

**01.07.2014**

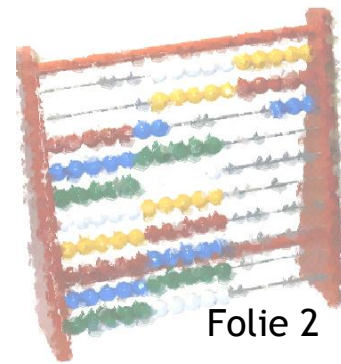
**IGES-Kongress, Berlin**

**Dr. Thomas Drabinski**

Institut für Mikrodaten-Analyse (IfMDA), Kiel

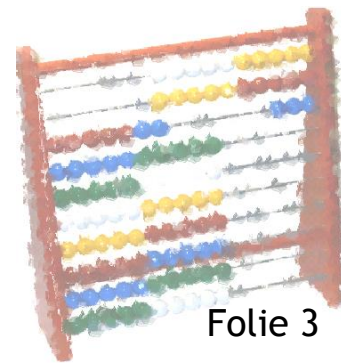


1. Einleitung
2. Kostenstrukturerhebungen des Statistischen Bundesamtes
3. DN-Umfrage 2014
4. Zusammenfassung



## 1. Einleitung

2. Kostenstrukturerhebungen des Statistischen Bundesamtes
3. DN-Umfrage 2014
4. Zusammenfassung



# 1. Einleitung

## Überblick Struktur ambulante nephrologische Versorgung

### Typ 1-Praxen



ca. 50.000 Patienten

### Typ 2-Praxen



ca. 7.000 Patienten

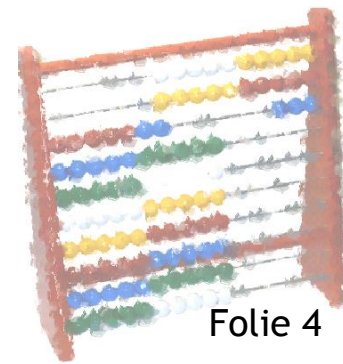
### Typ 2- oder Typ 3-Praxen



ca. 19.000 Patienten

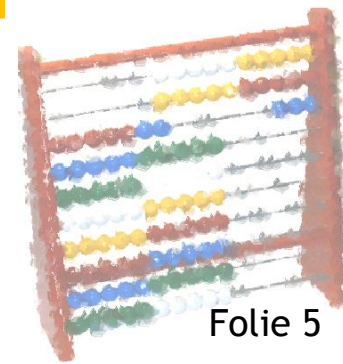
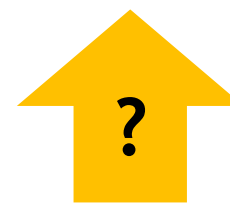
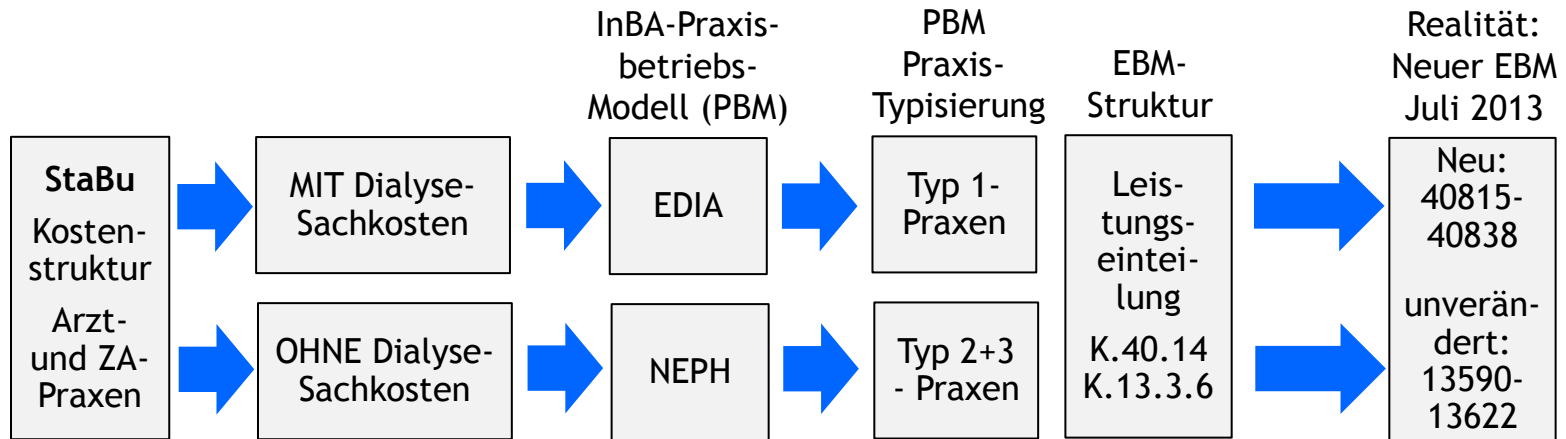
techn. Leistungsanteil (TL, „Sachkosten“) + ärztl. Leistungsanteil (AL)

Aufwand Kostenträger: ca. 4/5 TL zu 1/5 AL



# 1. Einleitung

## EBM-Neubewertung



# 1. Einleitung

## Umlegung der Sachkosten im Standard-Bewertungssystem (STABS)

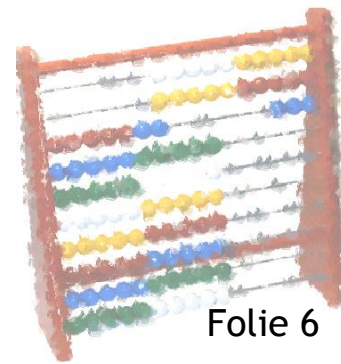
- ärztlicher Leistungsanteil (AL)
- technischer Leistungsanteil (TL)



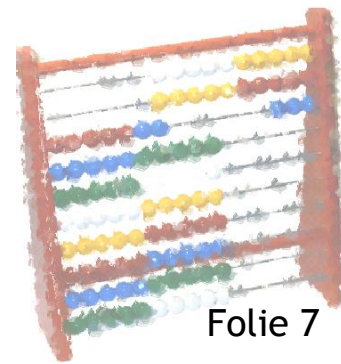
- **Praxiskosten**
- Jahresbetriebsdauer der Praxis
- Auslastung der Praxis
- Qualifikationsvoraussetzungen an die Praxis (Q-Faktor-Praxis)
- Zeitbedarf der Praxis

- Personalkosten
- Miete für Praxisräume
- Miete für Leasing-Geräte
- Energiekosten
- Versicherungskosten
- Fremdkapitalzinsen
- Fortbildungskosten
- Kosten für die Anschaffung geringwertiger Wirtschaftsgüter (GWG)
- Abschreibungen
- sonstige Kosten
- Kosten für die Anschaffung von Praxisbedarf / Materialkosten
- Kalkulatorischer Eigenkapitalzins

**Umlage auf  
Kostenstellen**



1. Einleitung
- 2. Kostenstrukturerhebungen des Statistischen Bundesamtes**
3. DN-Umfrage 2014
4. Zusammenfassung



Statistisches Bundesamt

**DI**STATIS  
wissen. nutzen.

Fachserie 2 Reihe 1.6.1

## Unternehmen und Arbeitsstätten

Kostenstruktur bei Arzt- und Zahnarztpraxen,  
Praxen von psychologischen Psychotherapeuten  
sowie Tierarztpraxen

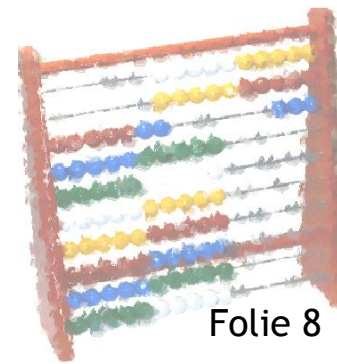


2007

Erscheinungsfolge: vierjährlich  
Erschienen am 5. August 2009, korrigiert am 2. September 2009  
Artikelnummer: 2020161079005

Weitere Informationen zur Thematik dieser Publikation unter:  
Telefon: +49 (0) 228 99/ 643-8548; Fax: +49 (0) 228 99/ 643-8960;  
E-Mail: [kostenstruktur@destatis.de](mailto:kostenstruktur@destatis.de)

© Statistisches Bundesamt, Wiesbaden 2009  
Vervielfältigung und Verbreitung, auch auszugsweise, mit Quellenangabe gestattet.

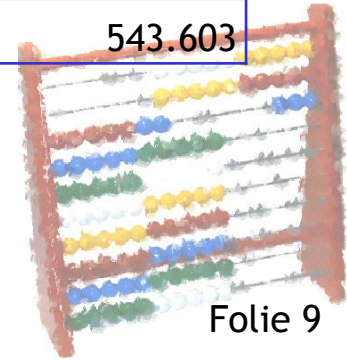




## 2. Kostenstrukturerhebungen des Statistischen Bundesamtes 2007

Durchschnittliche Kosten, Einnahmen und Überschüsse je niedergelassenem Nephrologen mit Abrechnung Dialysesachkosten (Praxisinhaber) im Jahr 2007  
[Typ 1-Praxen]

Beschreibung	Alle Praxen	GKV-Umsatz je Praxis kleiner 1,25 Mio. €	GKV-Umsatz je Praxis 1,25 -2,5 Mio. €	GKV-Umsatz je Praxis 2,5 - 3,75 Mio. €	GKV-Umsatz je Praxis größer 3,75 Mio. €
Anzahl Praxen	56	4	6	30	16
Kosten	743.354	489.436	646.687	779.537	845.630
Gesamteinnahmen	1.208.578	710.640	1.066.093	1.236.566	1.421.184
davon: GKV	1.125.584	641.359	1.006.386	1.110.961	1.357.765
davon: PKV	70.233	69.281	58.316	94.052	56.529
davon: sonstige	12.761	0	1.391	31.553	6.890
Überschuss	465.224	221.204	419.406	457.029	575.554
Bereinigter Überschuss	425.527	182.045	386.445	403.869	543.603



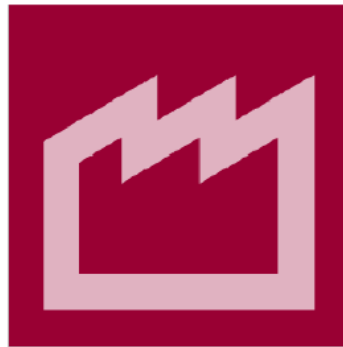
Statistisches Bundesamt

**DI**STATIS  
wissen.nutzen.

Fachserie 2 Reihe 1.6.1

## Unternehmen und Arbeitsstätten

Kostenstruktur bei Arzt- und Zahnarztpraxen sowie  
Praxen von psychologischen Psychotherapeuten

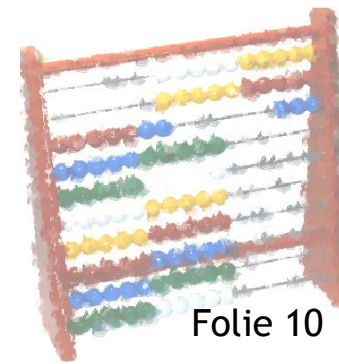


2011

Erscheinungsfolge: vierjährlich  
Erschienen am 15. August 2013  
Artikelnummer: 2020161119004

Ihr Kontakt zu uns:  
[www.destatis.de/kontakt](http://www.destatis.de/kontakt)  
Telefon: +49 (0) 228 99 643 8588

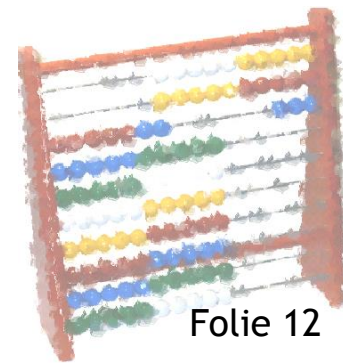
© Statistisches Bundesamt, Wiesbaden 2013  
Vervielfältigungen und Verbreitung, auch auszugsweise, mit Quellenangabe gestattet.



## 2. Kostenstrukturerhebungen des Statistischen Bundesamtes 2011: Typ 1- bis 3-Praxen?

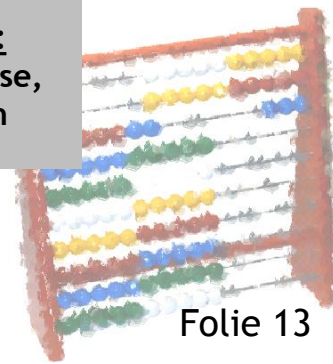
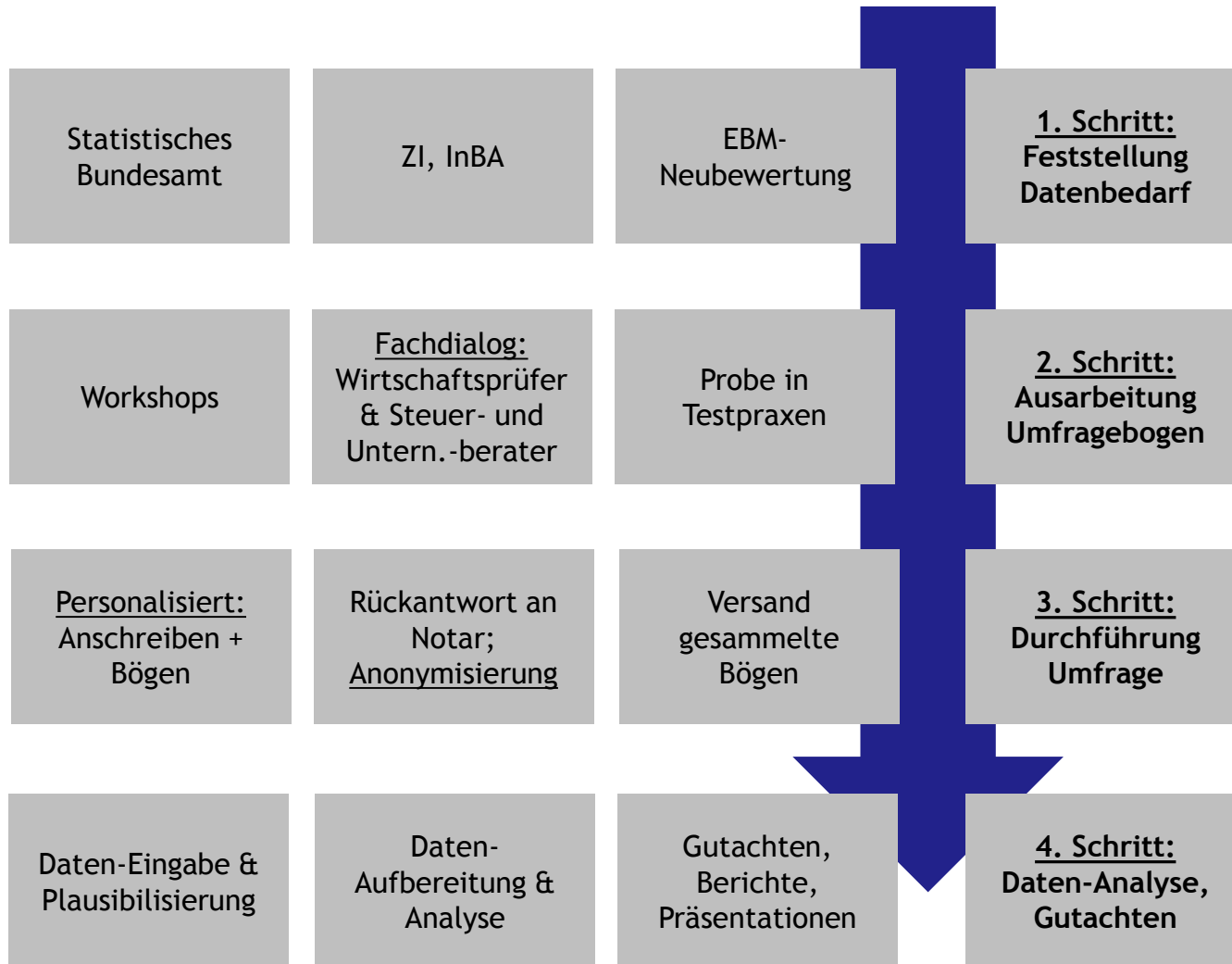
Praxen von Internisten: Schwerpunkt Nephrologie	StaBu 2011 in €
<b>Einnahmen je Praxis</b>	<b>3.038.000</b>
Personalaufwendungen	969.122
davon: Bruttoentgelte	777.728
davon: SV-Beiträge	161.014
Aufwendungen Material	662.284
Aufwendungen für Miete / Leasing	185.318
davon: Miete Praxisräume	148.862
davon: Mietwert Praxis im eigenen Haus	6.076
davon: Miete / Leasing für Apparate, EDV, etc.	30.380
Aufwendungen für Heizung, Strom, Gas, Wasser	48.608
Aufwendungen für Versicherungen, Beiträge und Gebühren	18.228
Aufwendungen für Kraftfahrzeughaltung	15.190
AfA für Praxiseinrichtungen > 150 €	124.558
GWG < 150 €	3.038
Fremdkapitalzinsen	27.342
sonstige betriebliche Aufwendungen	270.382
<b>Aufwendungen insgesamt</b>	<b>2.305.842</b>
Einnahmen je Praxis : Einnahmen je Praxisinhaber	2,45
<b>Aufwendungen je Praxisinhaber (GKV &amp; PKV)</b>	<b>941.160</b>
GKV-Quote	0,904
<b>Aufwendungen je Praxisinhaber (GKV Gesamtpraxis)</b>	<b>850.809</b>

1. Einleitung
2. Kostenstrukturerhebungen des Statistischen Bundesamtes
- 3. DN-Umfrage 2014**
4. Zusammenfassung



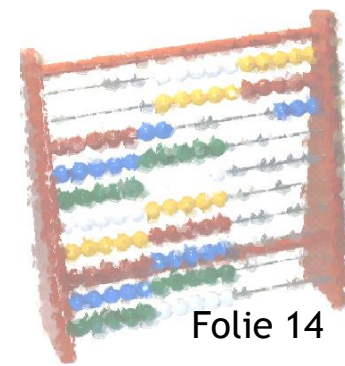
# 3. DN-Umfrage 2014

## Umsetzungsschritte



# 3. DN-Umfrage 2014

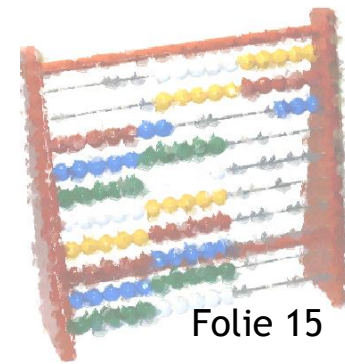
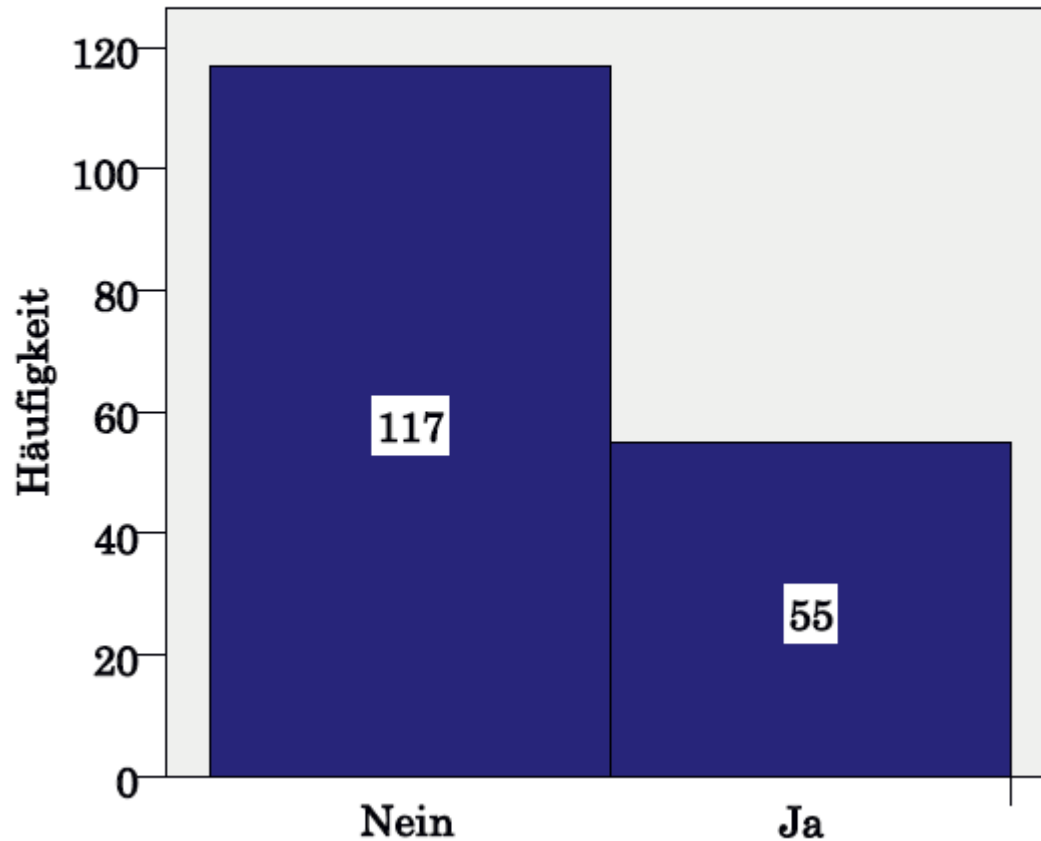
## Umsetzungsschritte



### 3. DN-Umfrage 2014

#### Daten 2007 vom Statistischen Bundesamt abgefragt?

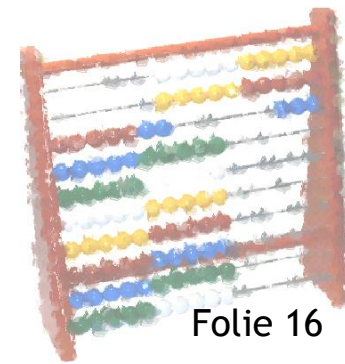
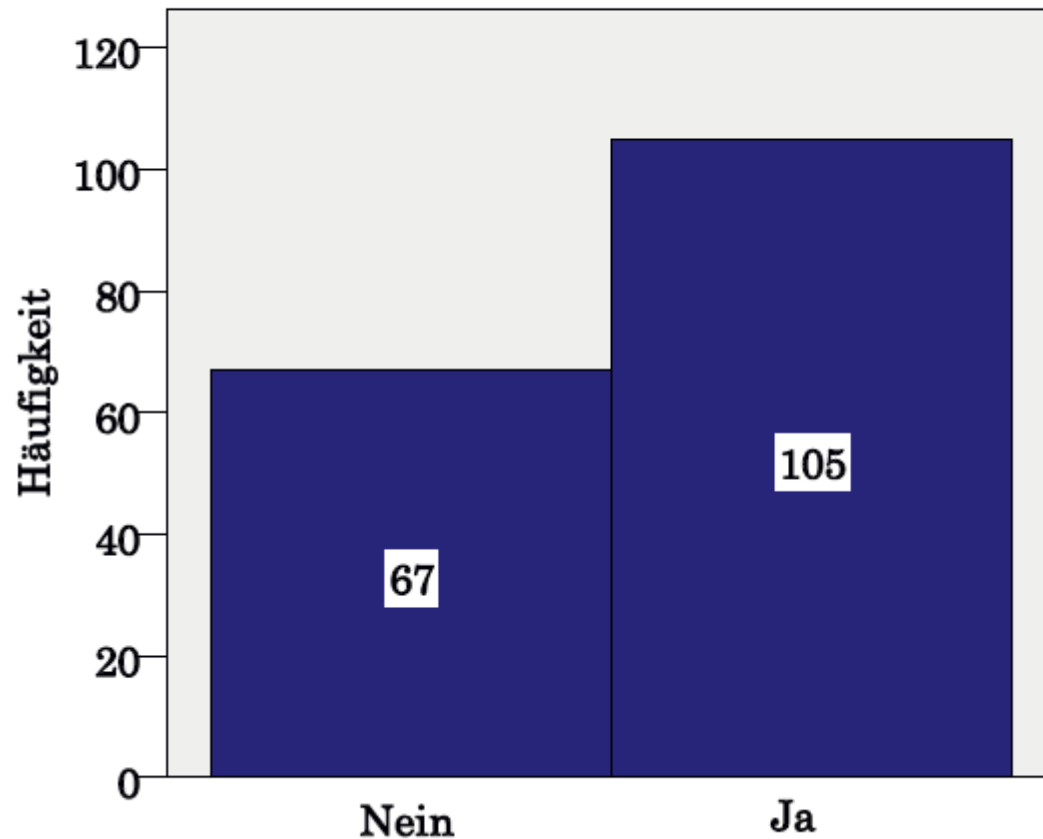
Befragung der Praxen durch Statistisches Bundesamt [2012, für Berichtsjahr 2007]



### 3. DN-Umfrage 2014

#### Daten 2011 vom Statistischen Bundesamt abgefragt?

Befragung der Praxen durch Statistisches Bundesamt [2012, für Berichtsjahr 2011]

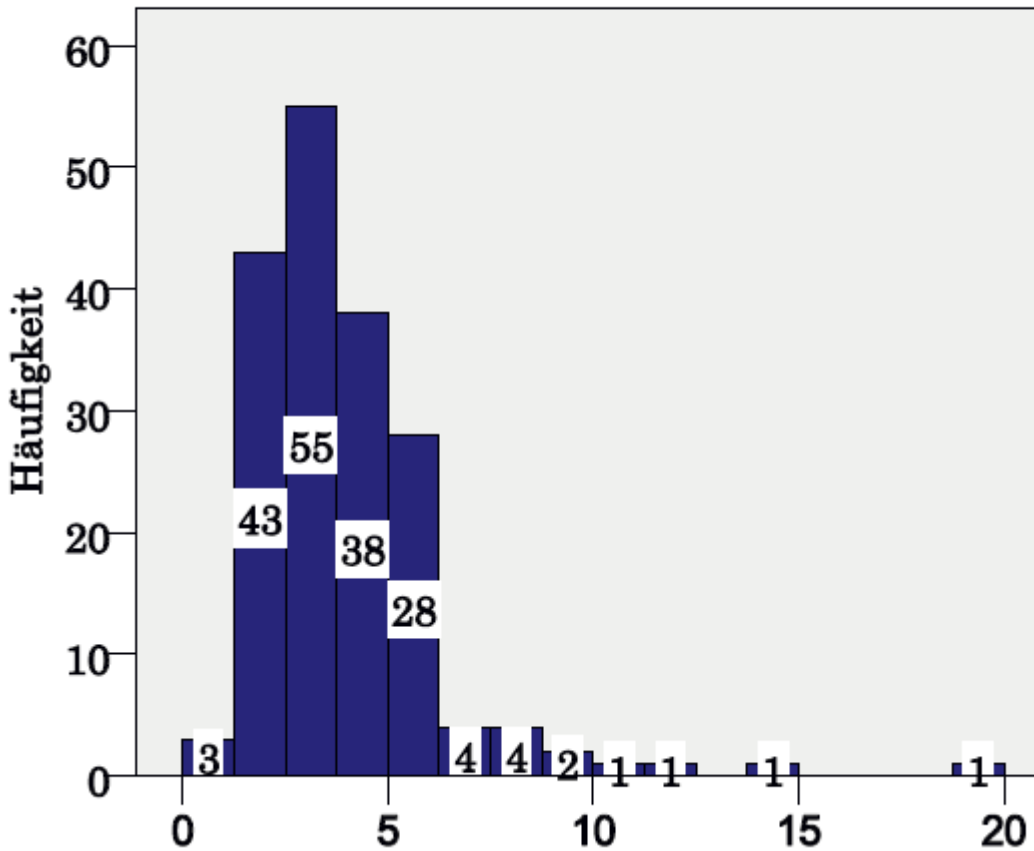




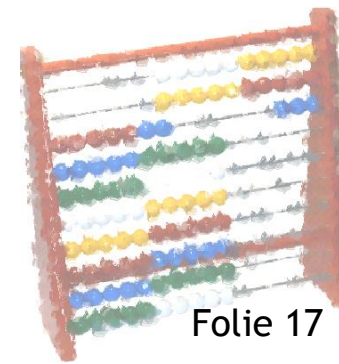
### 3. DN-Umfrage 2014

## Ärztinnen und Ärzte in der nephrologischen Praxis

Ärztinnen und Ärzte [2012, Anzahl je Praxis]



Mittelwert = 3,79

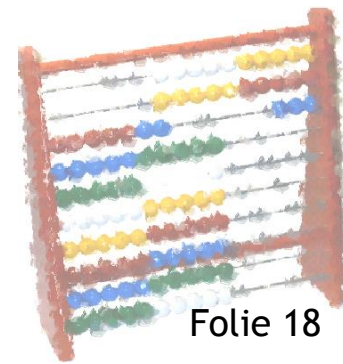
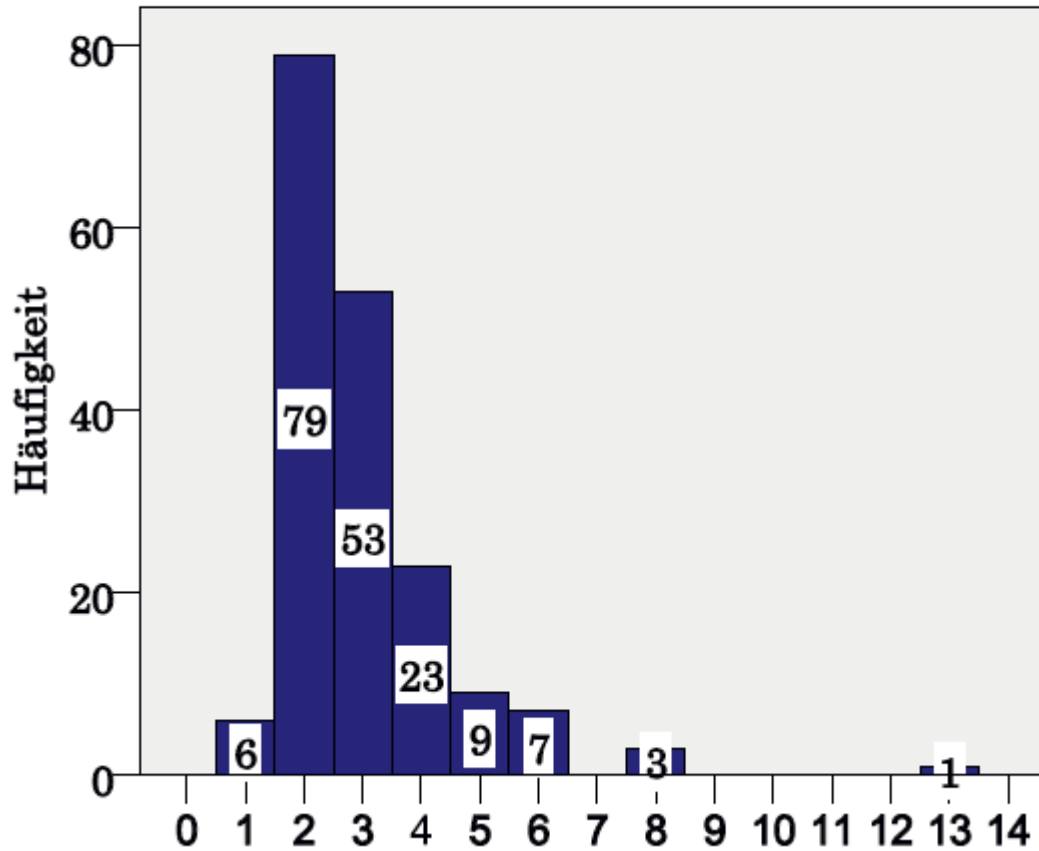


### 3. DN-Umfrage 2014

## Nephrologische Versorgungsaufträge (VA) in der Praxis

Nephrologische Versorgungsaufträge [2012, Anzahl je Praxis]

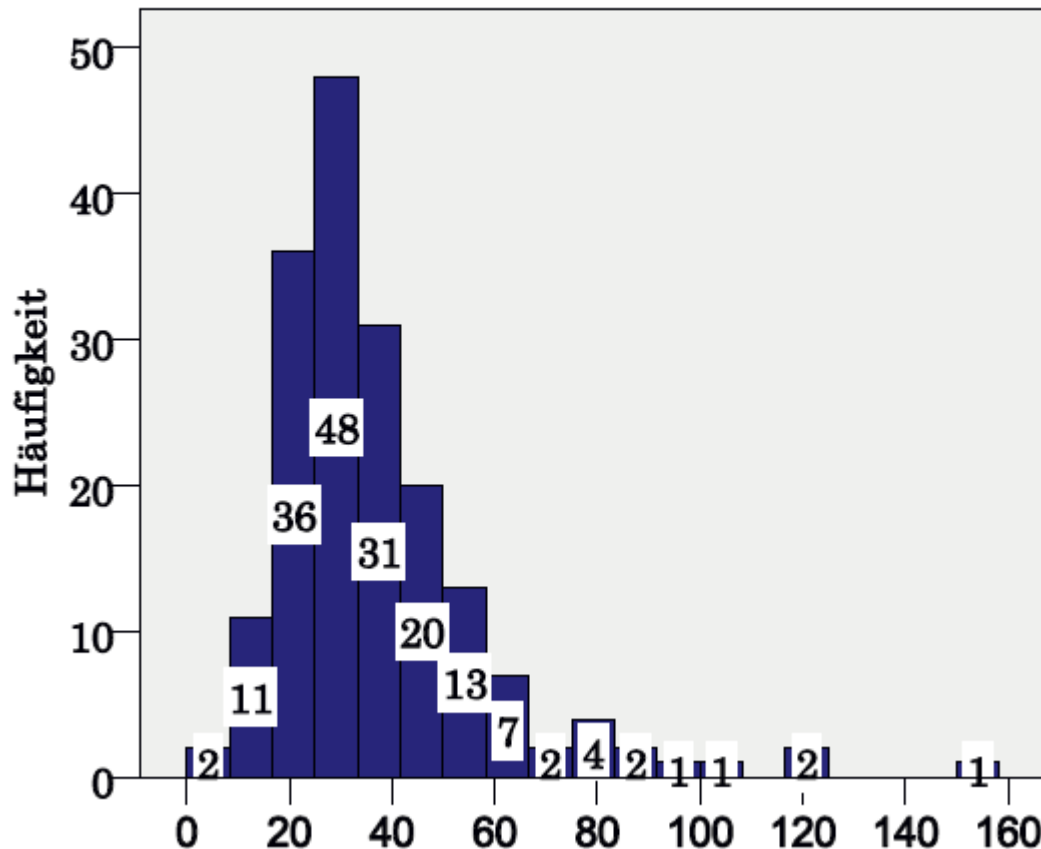
Mittelwert = 2,98



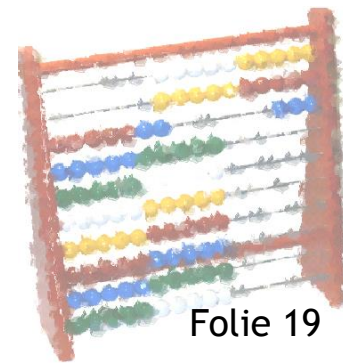
### 3. DN-Umfrage 2014

## Angestelltes nicht-ärztliches Personal in der Praxis

Nicht-ärztliches Personal [2012, Anzahl je Praxis]



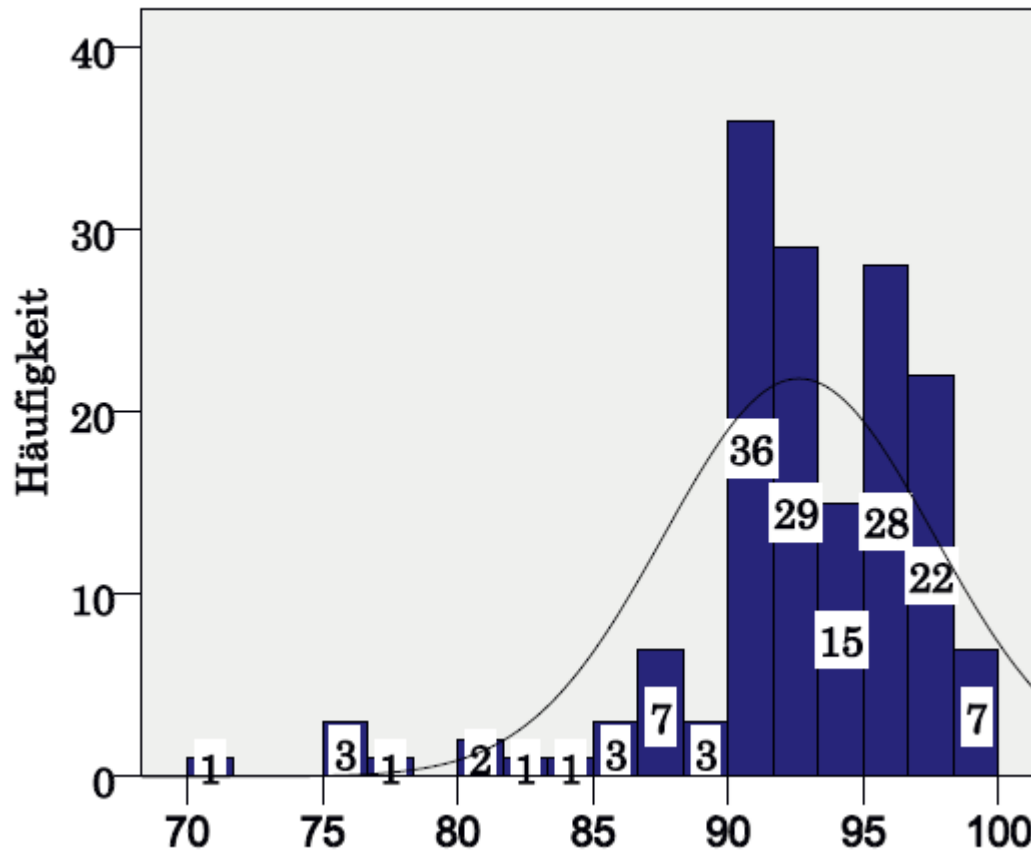
Mittelwert = 37,17



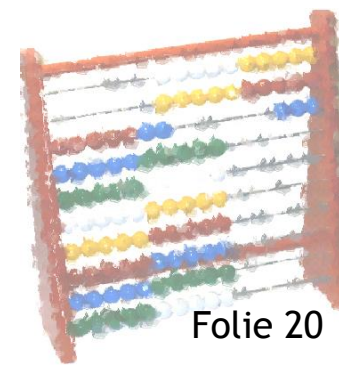
# 3. DN-Umfrage 2014

## GKV/PKV-Relation

GKV-Anteil der dialysebezogenen Praxiseinnahmen [2012, %]



Mittelwert = 92,62

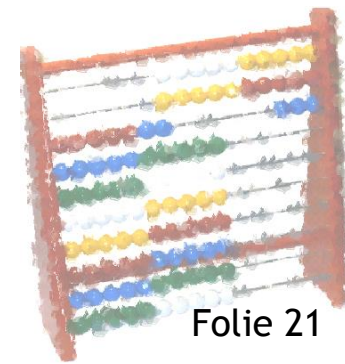
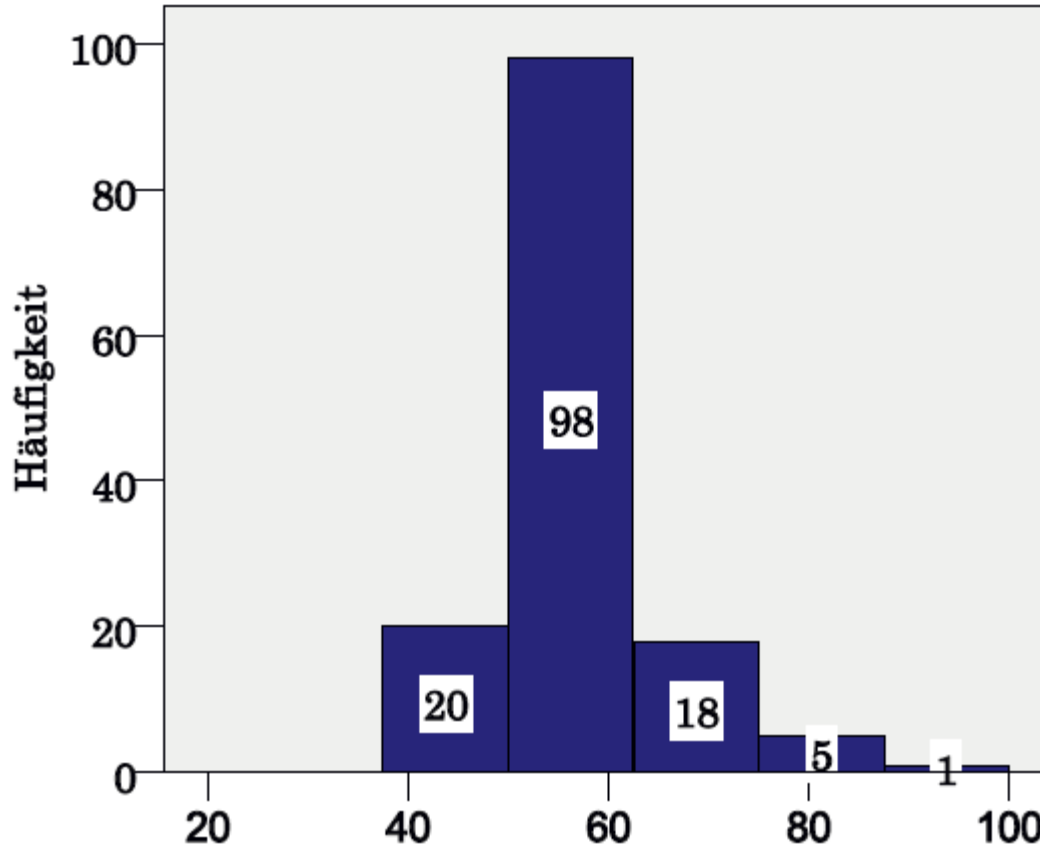


### 3. DN-Umfrage 2014

#### Arbeitszeit je Teilhaber [Stunden pro Woche]

Durchschnittliche wöchentliche Arbeitszeit [2012, Stunden je Woche, Teilhaber nephrologischer Praxen]

**Mittelwert = 59,98**

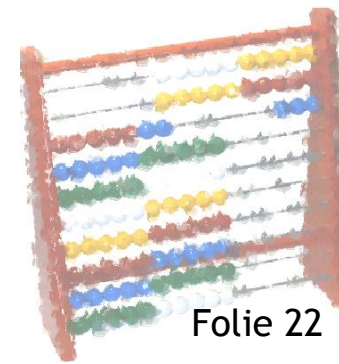
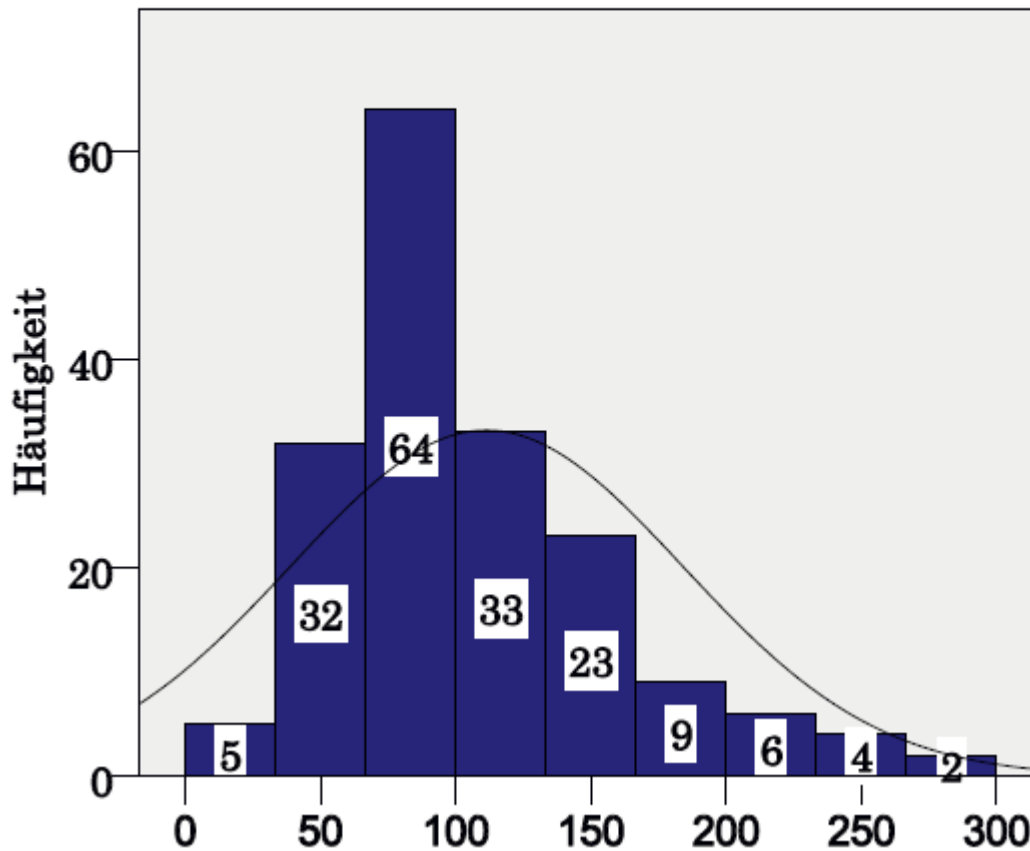


### 3. DN-Umfrage 2014

## Zahl kontinuierlich behandelter Dialyse-Patienten [mit B-W]

Kontinuierlich behandelte Dialyse-Patienten  
[2012, Anzahl je Praxis, inklusive AOK und LKK Baden-  
Württemberg]

Mittelwert = 111,47

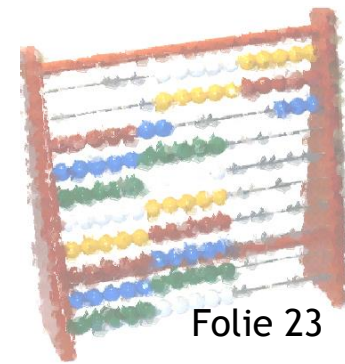
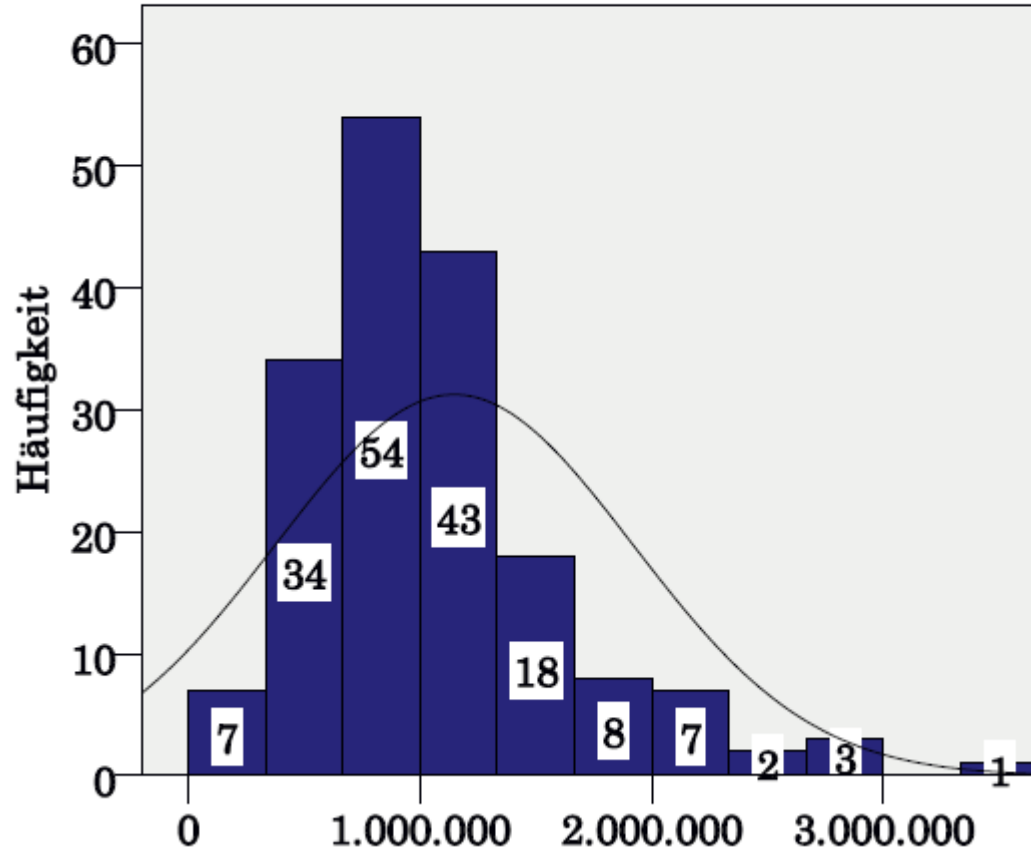


### 3. DN-Umfrage 2014

#### Personalkosten [2012, nur Dialyseanteil der Praxis ]

Durchschnittliche Personalkosten je Praxis [2012, in €, nur Dialyseanteil der Praxis]

Mittelwert = 1,148 Mio. €

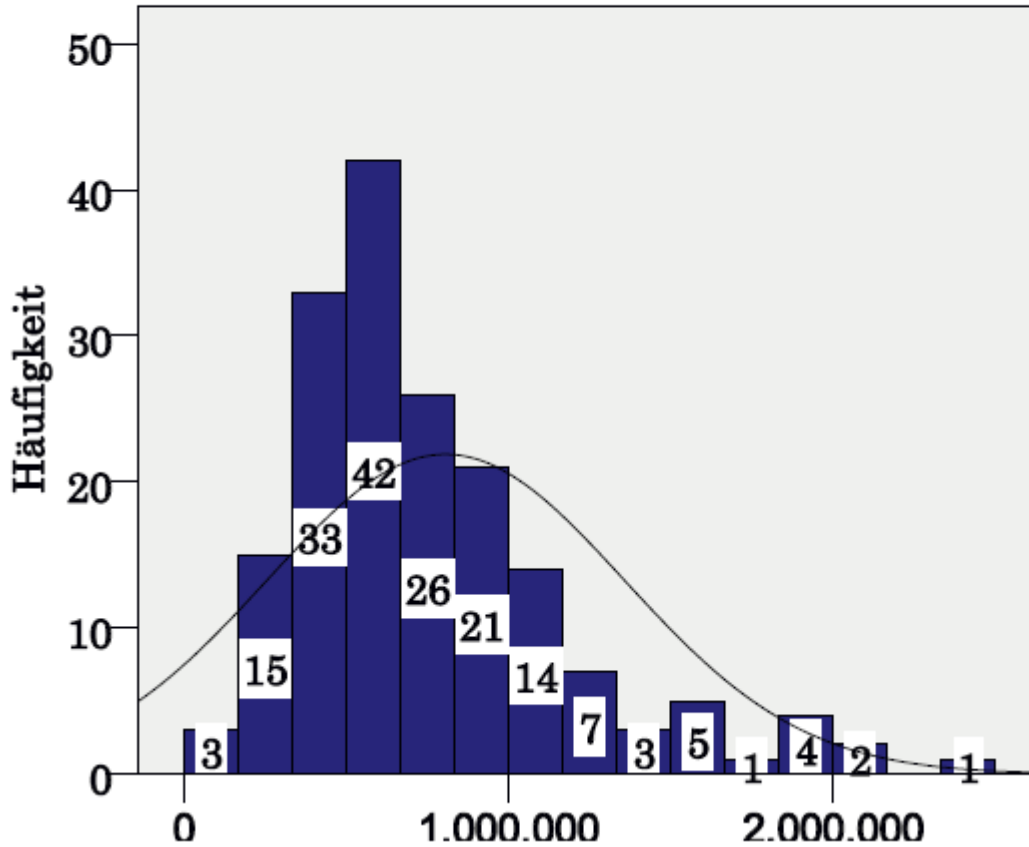


### 3. DN-Umfrage 2014

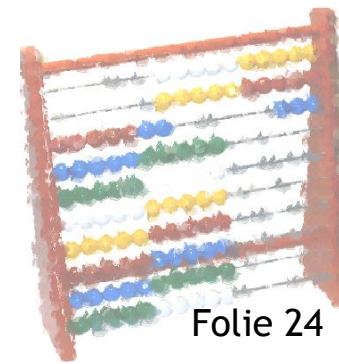
#### Materialkosten [2012, nur Dialyseanteil der Praxis ]

Durchschnittliche Materialkosten je Praxis [2012, in €, nur Dialyseanteil der Praxis]

**Mittelwert = 0,806 Mio. €**



Material in eigener Praxis und Labor; Dialyse-Material; Arznei-, Verband- und Verbrauchsmittel; Verköstigung für Dialysepatienten; Aufwendungen für fremde Laborarbeiten; übrige Materialien und Aufwendungen (z.B. Heimdialyse)

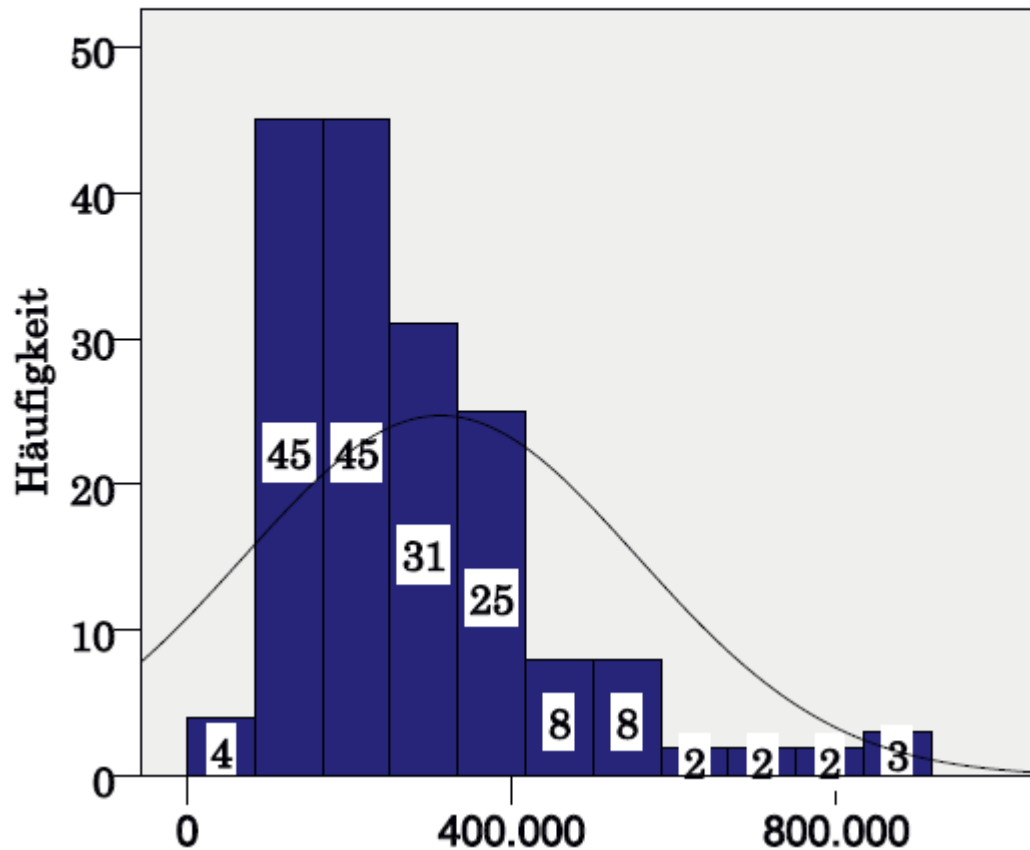




### 3. DN-Umfrage 2014

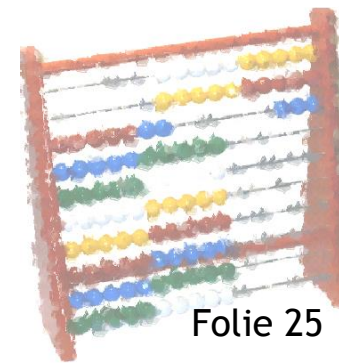
#### Kosten für Miete und Immobilien [2012, nur Dialyseanteil der Praxis ]

Durchschnittliche Kosten für die Nutzung fremder und eigener Immobilien je Praxis [2012, in €, nur Dialyseanteil der Praxis]



**Mittelwert = 0,312 Mio. €**

Nutzung fremder Immobilien: Miete für Praxisräume, Grundstücke, Stellplätze, etc.; Abschreibungen auf Mietereinbauten  
Nutzung eigener Immobilien: Abschreibungen auf Praxisräume, Gebäude und Grundstücke; weitere Abschreibungen, z.B. für Außenanlagen, Einbauten, etc.  
Nur Einzel-Teilhaberfragebögen: Abschreibungen auf erworbenen Praxiswert  
Verbrauchs-kosten (Strom, Wasser, Abwasser); Energiekosten (z.B. Gas, Öl, Fernwärme); Betriebskosten (z.B. Müllabfuhr-Gebühren, etc.) und sonstige Kosten

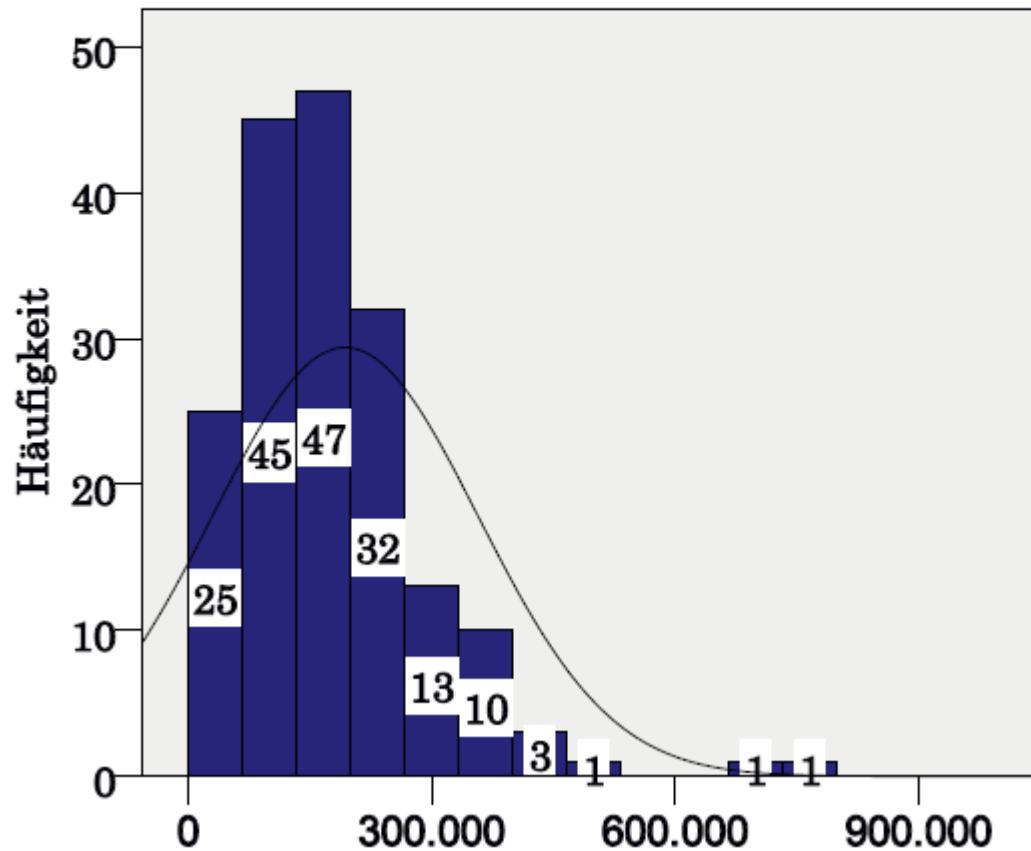


### 3. DN-Umfrage 2014

Kosten für Apparate, Praxiseinr. [2012, nur Dialyseanteil der Praxis ]

Durchschnittliche Kosten für Apparate und Praxisausstattung je Praxis [2012, in €, nur Dialyseanteil der Praxis]

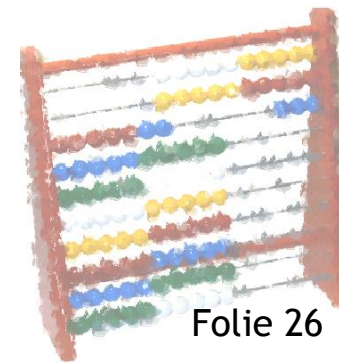
**Mittelwert = 0,194 Mio. €**



Nutzung fremder Güter: Miet- und Leasingkosten

Nutzung eigener Güter: Abschreibungen für bewegliche Güter mit Wert > 410 €; Aufwand für geringwertige Wirtschaftsgüter (150 € < Wert < 410 €)

Wartungskosten, Ersatzteile und sonstige Nutzungskosten für fremde oder eigene Güter (ohne betriebliche PKW)

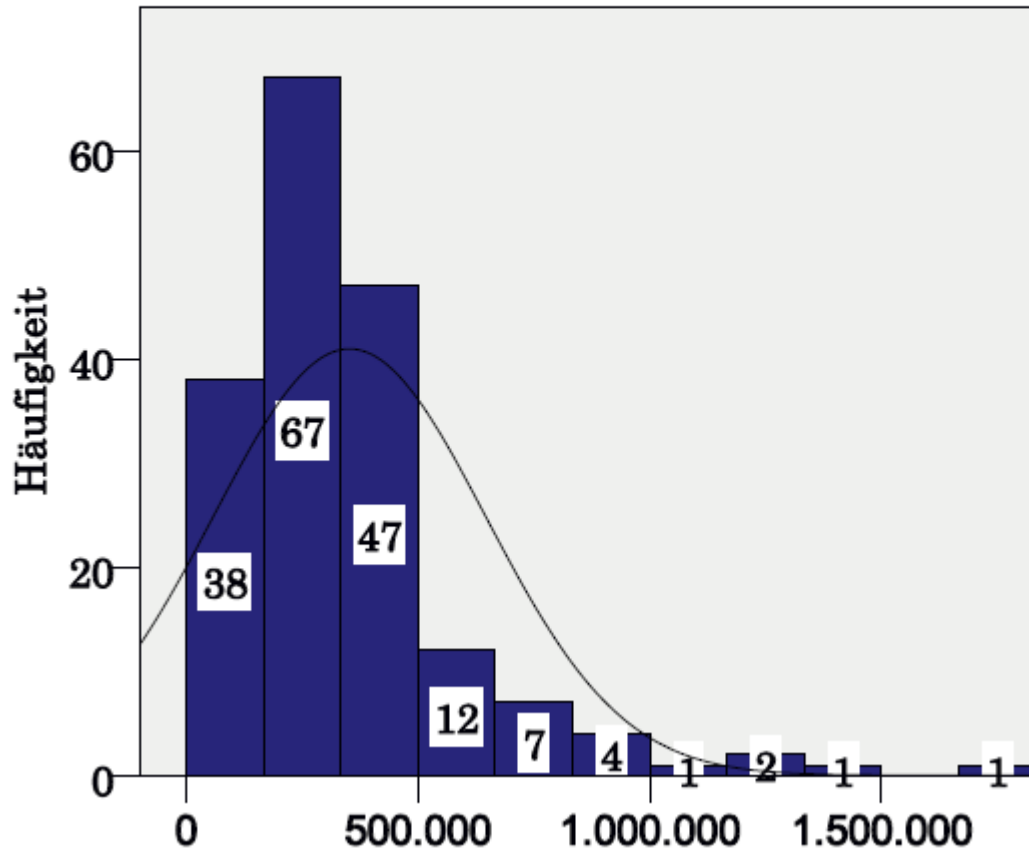


### 3. DN-Umfrage 2014

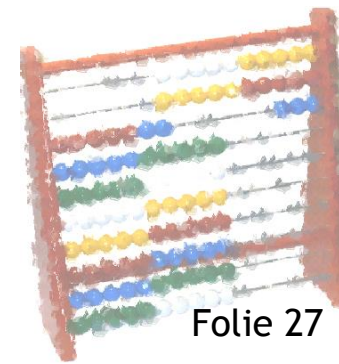
#### Sonstige Kosten [2012, nur Dialyseanteil der Praxis ]: H1-H11

Durchschnittliche Aufwendungen für sonstige Kosten H1 bis H11 je Praxis [2012, in €, nur Dialyseanteil der Praxis]

**Mittelwert = 0,352 Mio. €**



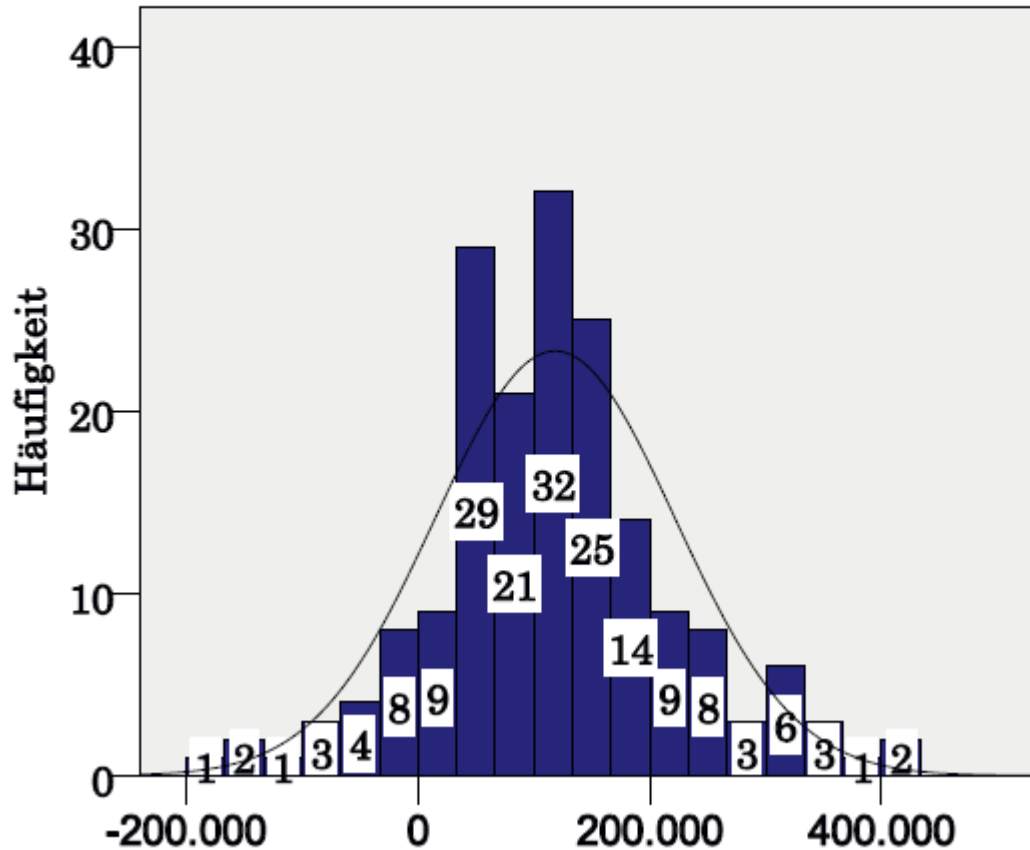
Zinsen  
Telekommunikation; Versicherungen  
Fort- und Weiterbildung, Kongresse;  
Kassenärztliche Vereinigung; Kammer-,  
Mitglieds- und Vereinsbeiträge; private  
Abrechnungsstellen; Buchführung, Rechts-  
und Steuerberatung  
Sonstige Abschreibungen und Sonderab-  
schreibungen; Praxisvertretung und freibe-  
rufliche Mitarbeiter; sonstige Kosten



### 3. DN-Umfrage 2014

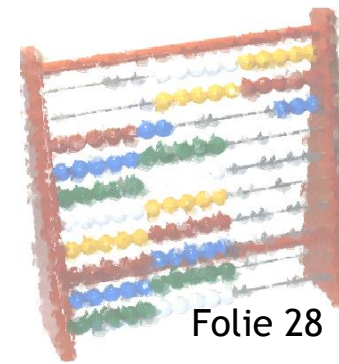
#### Sonstige Kosten [2012, nur Dialyseanteil]: EK-Zinsen

Durchschnittliche kalkulatorische Eigenkapitalzinsen je Praxis [2012, in €, nur Dialyseanteil der Praxis]

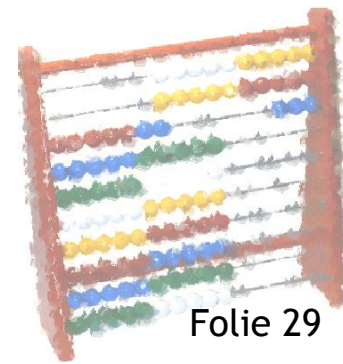


Mittelwert = 0,118 Mio. €

Unterstellter  
Eigenkapital-  
Zinssatz: 5,00 %



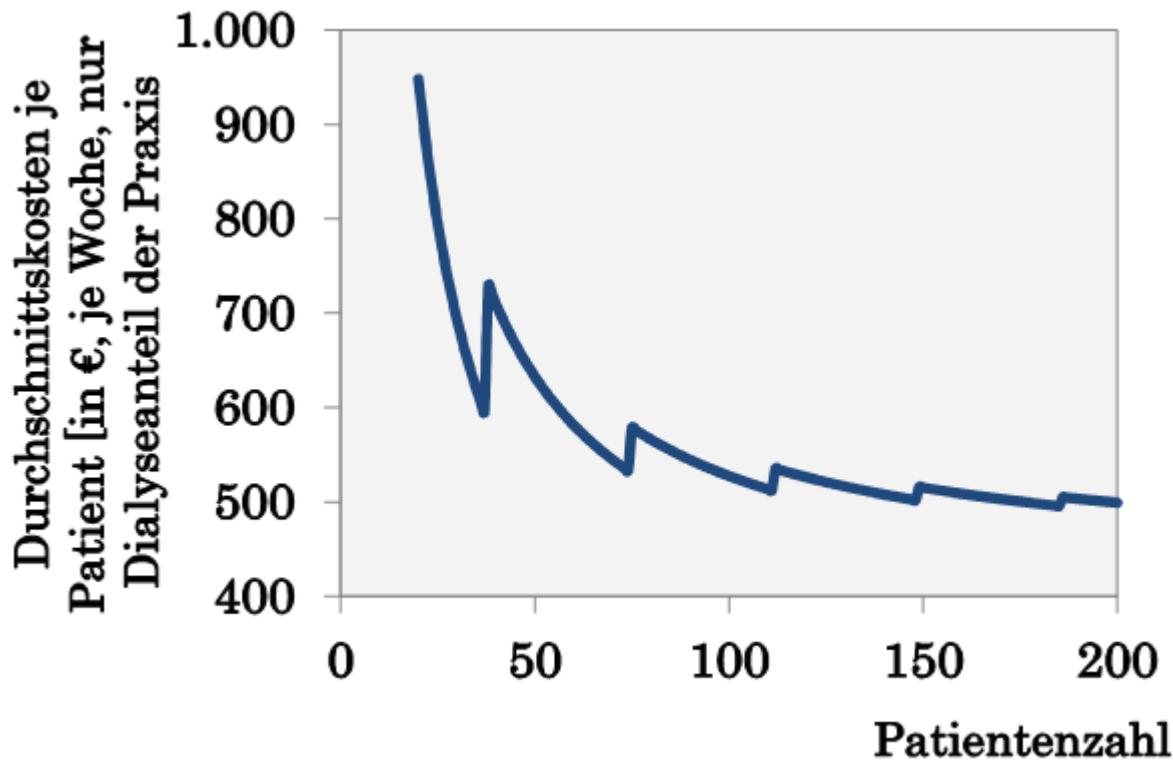
1. Einleitung
2. Kostenstrukturerhebungen des Statistischen Bundesamtes
3. DN-Umfrage 2014
- 4. Zusammenfassung**



# 4. Zusammenfassung

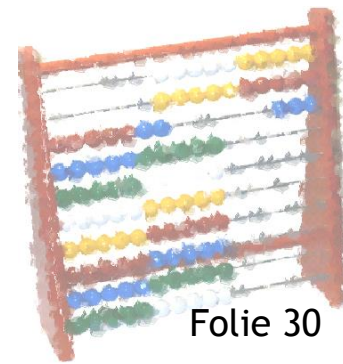
## Durchschnittskosten-Modell Typ 1-Praxen

Durchschnittskostenkurve in der nephrologischen Versorgung je Patient [2012, in € je Woche, nur Dialyseanteil der Praxis]



Im Durchschnitt:

37 Patienten je Versorgungsauftrag



**Institut für Mikrodaten-Analyse (IfMDA)**

Institutsleiter: Dr. Thomas Drabinski

Harmsstr. 13, 24114 Kiel

Telefon: 0431-3857820

Telefax: 0431-3859135

Email: [institut@ifmda.de](mailto:institut@ifmda.de)

Internet: [www.ifmda.de](http://www.ifmda.de)

